



**САНКТ-ПЕТЕРБУРГ
МУНИЦИПАЛЬНОЕ ОБРАЗОВАНИЕ
МУНИЦИПАЛЬНЫЙ ОКРУГ
ПИСКАРЕВКА
МЕСТНАЯ АДМИНИСТРАЦИЯ**

ПОСТАНОВЛЕНИЕ

от «04» декабря 2012 года № 93-э

**Об утверждении Административного регламента по предоставлению
государственной услуги по разрешению органом опеки и попечительства разногласий
между родителями по вопросам, касающимся воспитания и образования детей**

В соответствии с Федеральным законом от 27 июля 2010 года № 210-ФЗ «Об организации предоставления государственных и муниципальных услуг», Федеральным законом Российской Федерации от 06 октября 2003 года № 131-ФЗ «Об общих принципах организации местного самоуправления в Российской Федерации», Законом Санкт-Петербурга от 23 сентября 2009 № 420-79 «Об организации местного самоуправления в Санкт-Петербурге», Уставом муниципального образования муниципальный округ Пискаревка, руководствуясь методическими рекомендациями, утвержденные распоряжением Комитета по социальной политике от 27.09.2012 года № 218-р,

ПОСТАНОВЛЯЮ:

1. Утвердить прилагаемый Административный регламент по предоставлению местной администрацией муниципального образования муниципальный округ Пискаревка, осуществляющей отдельное государственное полномочие Санкт-Петербурга по организации и осуществлению деятельности по опеке и попечительству, назначению и выплате денежных средств на содержание детей, находящихся под опекой или попечительством, и денежных средств на содержание детей, переданных на воспитание в приемные семьи, в Санкт-Петербурге, государственной услуги по разрешению органом опеки и попечительства разногласий между родителями по вопросам, касающимся воспитания и образования детей.
2. Опубликовать настоящее постановление в средствах массовой информации.
3. Настоящее постановление вступает в силу на следующий день после его официального опубликования.
4. Контроль за выполнением настоящего постановления оставляю за собой.

**Глава
местной администрации**

И.В. Калиниченко

Приложение
к постановлению местной администрации
муниципального образования муниципальный округ Пискаревка
от «04» декабря 2012 года № 93-э

**Административный регламент
по предоставлению местной администрацией муниципального образования
муниципальный округ Пискаревка, осуществляющей отдельное государственное
полномочие Санкт-Петербурга по организации и осуществлению деятельности по
опеке и попечительству, назначению и выплате денежных средств на содержание детей,
находящихся под опекой или попечительством, и денежных средств на содержание
детей, переданных на воспитание в приемные семьи, в Санкт-Петербурге,
государственной услуги по разрешению органом опеки и попечительства разногласий
между родителями по вопросам, касающимся воспитания и образования детей**

1. Общие положения

1.1. Предметом регулирования настоящего административного регламента являются отношения, возникающие между заявителями и местной администрацией муниципального образования муниципальный округ Пискаревка, осуществляющей отдельное государственное полномочие Санкт-Петербурга по организации и осуществлению деятельности по опеке и попечительству, назначению и выплате денежных средств на содержание детей, находящихся под опекой или попечительством, и денежных средств на содержание детей, переданных на воспитание в приемные семьи, в Санкт-Петербурге, при предоставлении государственно услуги по разрешению органом опеки и попечительства разногласий между родителями по вопросам, касающимся воспитания и образования детей (далее – государственная услуга).

Блок-схема предоставления государственной услуги приведена в приложении № 1 к настоящему административному регламенту

1.2. Заявители, а также лица, имеющие право выступать от их имени.

1.2.1. Заявителями являются физические лица, являющиеся родителем(ями) несовершеннолетнего(их) в отношении которого(ых) между родителями возникли разногласия, по вопросам, касающимся воспитания и образования ребенка (детей) (далее - заявитель).

1.2.2. Лица, имеющие право выступать от имени заявителей:

Доверенное лицо, имеющее следующие документы:

- документ, удостоверяющий личность¹;
- доверенность, оформленную в соответствии с действующим законодательством, и подтверждающую наличие у представителя прав действовать от лица заявителя, и определяющую условия и границы реализации права на получение государственной услуги.

1.3. Требования к порядку информирования о порядке предоставления государственной услуги.

¹ В качестве документа, удостоверяющего личность, предъявляются:

Паспорт гражданина Российской Федерации;

Паспорт гражданина СССР, вкладыш в паспорт гражданина СССР, подтверждающий наличие гражданства Российской Федерации;

Иные документы, удостоверяющие личность гражданина, предусмотренные указами Президента Российской Федерации от 14.11.2002 № 1325 «Об утверждении Положения о порядке рассмотрения вопросов гражданства Российской Федерации» и от 13.04.2011 № 444 «О дополнительных мерах по обеспечению прав и защиты интересов несовершеннолетних граждан».

1.3.1. В предоставлении государственной услуги участвуют:

1.3.1.1. Комитет по образованию:

Адрес: 191023, Санкт-Петербург, пер. Антоненко, д. 8, тел. (812) 576-31-79, факс (812) 576-38-29, адрес электронной почты: kobr@gov.spb.ru, адрес сайта: www.k-obr.spb.ru.

График работы: понедельник – четверг с 9.00 до 18.00, пятница с 9.00 до 17.00; перерыв с 13.00 до 13.48, выходные дни – суббота, воскресенье.

1.3.1.2. Комитет по делам записи актов гражданского состояния (далее – КЗАГС):

Адрес: 191015, Санкт-Петербург, Таврическая ул., д. 39, тел. (812) 271-79-43, факс (812) 271-41-10, адрес электронной почты: kzags@gov.spb.ru, адрес сайта: www.gov.spb.ru.

График работы: понедельник – четверг с 9.00 до 18.00, пятница с 9.00 до 17.00; перерыв с 13.00 до 13.48, выходные дни – суббота, воскресенье.

1.3.1.3. Санкт-Петербургское государственное казенное учреждение «Многофункциональный центр предоставления государственных услуг» (далее – МФЦ).

Адрес: Санкт-Петербург, ул. Красного Текстильщика, д.10-12, литера 0.

График работы: понедельник – четверг с 9.00 до 18.00, пятница с 9.00 до 17.00; перерыв с 13.00 до 13.48, выходные дни – суббота, воскресенье.

График работы структурных подразделений Многофункционального центра ежедневно с 9.00 до 21.00.

Места нахождения, график работы и справочные телефоны подразделений Многофункционального центра в приложении № 3 к настоящему административному регламенту.

Центр телефонного обслуживания – 573-90-00.

Адрес сайта и электронной почты: www.gu.spb.ru/mfc/, e-mail: knz@mfcspb.ru.

1.3.2. Перед предоставлением государственной услуги заявителям обращаться в другие органы и организации не требуется.

1.3.3. Информацию об органе местного самоуправления и организациях, участвующих в предоставлении государственной услуги, указанных в пункте 1.3.1 настоящего административного регламента, заявители могут получить следующими способами:

направление запросов в письменном виде по адресам органов (организаций), указанных в пункте 1.3.1, в электронном виде по адресам электронной почты указанных органов (организаций);

по справочным телефонам специалистов органов (организаций), указанных в пункте 1.3.1 настоящего административного регламента;

на Портале «Государственные услуги в Санкт-Петербурге» (www.gu.spb.ru); в сети Интернет на официальных сайтах органов (организаций), указанных в пункте 1.3.1 настоящего административного регламента;

при личном обращении на прием к специалистам органов (организаций) (в дни и часы приема, если установлены);

в Центре телефонного обслуживания МФЦ (573-90-00);

при обращении к инфоматам (инфокиоскам, инфопунктам), размещенным в помещениях структурных подразделений МФЦ, указанных в приложении к административному регламенту, на улицах Санкт-Петербурга и в вестибюлях станций СПб ГУП «Санкт-Петербургский метрополитен» по адресам, указанным на Портале «Государственные услуги в Санкт-Петербурге».

2. Стандарт предоставления государственной услуги

2.1. Наименование государственной услуги: разрешение органом опеки и попечительства разногласий между родителями по вопросам, касающимся воспитания и образования детей.

Краткое наименование государственной услуги: разрешение разногласий между родителями по вопросам, касающимся воспитания и образования детей.

2.2. Государственная услуга предоставляется местной администрацией муниципального образования муниципальный округ Пискаревка (далее – местная администрация) в отношении ребенка (детей) имеющего(их) регистрацию по месту жительства (пребывания) на территории муниципального образования муниципальный округ Пискаревка и в отношении которого(ых) возникли разногласия между родителями по вопросам, касающимся воспитания и образования.

2.3. Результатами предоставления государственной услуги являются:

- подготовка ответа (письма) о разрешении разногласий либо о невозможности разрешения разногласий по вопросам, касающимся воспитания и образования детей;

- направление (вручение) заявителю ответа (письма) о разрешении либо о невозможности разрешения разногласий между родителями по вопросам, касающимся воспитания и образования детей:

на бумажном носителе – ответ (письмо) о предоставлении государственной услуги выдается лично заявителю органом местного самоуправления Санкт-Петербурга или Многофункциональным центром либо направляется через отделения федеральной почтовой связи;

в форме электронного документа - путем отправки по электронной почте либо через Портал.

2.4. Сроки предоставления государственной услуги:

ответ (письмо) о разрешении или о невозможности разрешения разногласий между родителями по вопросам, касающимся воспитания и образования детей, направляется (вручается) в течение 30 дней со дня регистрации письменного обращения и предоставления документов, указанных в пункте 2.6 настоящего административного регламента.

2.5. Перечень нормативных правовых актов, регулирующих отношения, возникающие в связи с предоставлением государственной услуги:

Семейный кодекс Российской Федерации от 29.12.1995 года № 223-ФЗ;

Закон Российской Федерации от 10.07.1992 года № 3266-1 «Об образовании»;

Федеральный закон от 06.10.2003 года № 131-ФЗ «Об общих принципах организации местного самоуправления в Российской Федерации»;

Федеральный закон от 02.05.2006 года № 59-ФЗ «О порядке рассмотрения обращений граждан Российской Федерации»;

Федеральный закон от 27.07.2006 года № 152-ФЗ «О персональных данных»;

Федеральный закон от 24.04.2008 года № 48-ФЗ «Об опеке и попечительстве»;

Федеральный закон от 27.07.2010 года № 210-ФЗ «Об организации предоставления государственных и муниципальных услуг»;

Федеральный закон от 06.04.2011 года № 63-ФЗ «Об электронной подписи»;

Закон Санкт-Петербурга от 31.10.2007 года № 536-109 «О наделении органов местного самоуправления в Санкт-Петербурге отдельными государственными полномочиями Санкт-Петербурга по организации и осуществлению деятельности по опеке и попечительству, назначению и выплате денежных средств на содержание детей, находящихся под опекой или попечительством, и денежных средств на содержание детей, переданных на воспитание в приемные семьи, в Санкт-Петербурге»;

Закон Санкт-Петербурга от 23.09.2009 года № 420-79 «Об организации местного самоуправления в Санкт-Петербурге»;

постановление Правительства Санкт-Петербурга от 23.12.2011 года № 1753 «О порядке межведомственного информационного взаимодействия при предоставлении государственных и муниципальных услуг исполнительными органами государственной власти Санкт-Петербурга и органами местного самоуправления в Санкт-Петербурге, а также услуг государственных учреждений, подведомственных исполнительным органам

государственной власти Санкт-Петербурга, и других организаций, в которых размещается государственное задание (заказ)».

2.6. Исчерпывающий перечень документов, необходимых в соответствии с нормативными правовыми актами для предоставления государственной услуги.

2.6.1. Исчерпывающий перечень документов, необходимых для предоставления государственной услуги, подлежащих представлению заявителем:

заявление о разрешении разногласий (далее - заявление) согласно приложению № 4 к настоящему административному регламенту;

документ, удостоверяющий личность гражданина (родителя или родителей), имеющего право на получение государственной услуги¹;

паспорт несовершеннолетнего(х) достигшего 14 летнего возраста.

При обращении представителя гражданина, имеющего право на получение государственной услуги, дополнительно представляются:

документ, удостоверяющий личность представителя гражданина, имеющего право на получение государственной услуги¹;

документы, подтверждающие полномочия представителя.

2.6.2. Исчерпывающий перечень документов, необходимых в соответствии с нормативными правовыми актами для предоставления государственной услуги и услуг, которые являются необходимыми и обязательными для предоставления государственной услуги, которые находятся в распоряжении иных исполнительных государственных органов (организаций) Санкт-Петербурга и органов местного самоуправления, и которые заявитель вправе представить²:

свидетельство о рождении ребенка (детей), выданное на территории Санкт-Петербурга;

документы о дошкольном, основном общем образовании или среднем (полном общем образовании) несовершеннолетнего гражданина (содержащие сведения о программе обучения об успеваемости несовершеннолетнего), выданные на территории Санкт-Петербурга.

2.6.3. При предоставлении государственной услуги запрещено требовать от заявителя:

представления документов и информации или осуществления действий, представление или осуществление которых не предусмотрено нормативными правовыми актами, регулирующими отношения, возникающие в связи с предоставлением государственной услуги;

представления документов и информации, которые находятся в распоряжении органов, предоставляющих государственную услугу, иных государственных органов, органов местного самоуправления и организаций, в соответствии с нормативными правовыми актами Российской Федерации, нормативными правовыми актами субъектов Российской Федерации и муниципальными правовыми актами.

2.7. Основания для отказа в приеме документов, необходимых для предоставления государственной услуги:

отсутствие в заявлении обязательной к указанию информации;

² В соответствии с пунктом 2 части 1 статьи 7 и частью 6 статьи 7 Федерального закона от 27.07. 2010 года № 210-ФЗ «Об организации предоставления государственных и муниципальных услуг» заявитель вправе представить указанные документы в форме документа на бумажном носителе или в форме электронного документа по собственной инициативе.

Направление администрацией района межведомственных запросов и получение ответов на них в электронной форме с использованием единой системы межведомственного электронного взаимодействия возможно с момента подключения к указанной системе региональных систем межведомственного электронного взаимодействия субъектов Российской Федерации.

представление заявителем документов, содержащих исправления, серьезные повреждения, не позволяющие однозначно истолковать их содержание, отсутствие обратного адреса, отсутствие подписи, печати и др.

2.8. Основания для приостановления и (или) отказа в предоставлении государственной услуги.

2.8.1. Основанием для отказа в предоставлении государственной услуги является отсутствие сведений, подтверждающих право заявителя на получение государственной услуги, в документах, указанных в пункте 2.6 настоящего административного регламента.

2.8.2. Оснований для приостановления предоставления государственной услуги действующим законодательством не предусмотрено.

2.9. Услуги, необходимые и обязательные для предоставления государственной услуги, в том числе сведения о документе (документах), выдаваемом (выдаваемых) организациями, участвующими в предоставлении государственной услуги, отсутствуют.

2.10. Плата за предоставление государственной услуги не взимается.

2.11. Максимальный срок ожидания в очереди (при ее наличии) при подаче заявления о предоставлении государственной услуги и при получении результата предоставления государственной услуги:

а) срок ожидания в очереди при подаче заявления и необходимых документов в местную администрацию не должен превышать одного часа

б) срок ожидания в очереди при подаче заявления и необходимых документов в МФЦ не должен превышать сорока пяти минут;

в) срок ожидания в очереди при получении документов в МФЦ не должен превышать пятнадцати минут.

2.12. Срок и порядок регистрации запроса заявителя о предоставлении государственной услуги, услуги организации, участвующей в предоставлении государственной услуги, в том числе в электронной форме.

2.12.1. Регистрация запроса осуществляется местной администрацией в течение одного рабочего дня с момента получения местной администрацией документов, указанных в пункте 2.6 настоящего административного регламента.

2.13. Требования к помещениям, в которых предоставляются государственные услуги, к месту ожидания и приема заявителей, размещению и оформлению визуальной, текстовой и мультимедийной информации о порядке предоставления государственной услуги.

2.13.1. Помещения, в которых предоставляются государственные услуги, место ожидания, должны иметь площади, предусмотренные санитарными нормами и требованиями к рабочим (офисным) помещениям, где оборудованы рабочие места с использованием персональных компьютеров и копировальной техники, и места для приема посетителей, а также должны быть оборудованы стульями и столами, иметь писчие принадлежности (карандаши, авторучки, бумагу) для заполнения запросов о предоставлении государственной услуги и производству вспомогательных записей (памяток, пояснений).

2.13.2. На информационных стендах, размещаемых в местах приема граждан, и на официальном сайте Правительства Санкт-Петербурга содержится следующая информация:

наименование государственной услуги;

перечень органов (организаций), участвующих в предоставлении государственной услуги;

график (режим) работы, телефоны, адреса электронной почты органов (организаций), осуществляющих прием и консультации заявителей по вопросам предоставления государственной услуги;

адреса органов (организаций), участвующих в предоставлении государственной услуги;

контактная информация об органах (организациях), участвующих в предоставлении государственной услуги;

порядок предоставления государственной услуги;

последовательность посещения заявителем органов (организаций), участвующих в предоставлении государственной услуги;

перечень категорий граждан, имеющих право на получение государственной услуги;

перечень документов, необходимых для получения государственной услуги, в том числе получаемых органом местного самоуправления Санкт-Петербурга без участия заявителя;

образец заполнения заявления на получение государственной услуги.

2.14. Показатели доступности и качества государственной услуги:

2.14.1. Количество взаимодействий заявителя с местной администрацией, участвующей в предоставлении государственной услуги – не более 3;

2.14.2. Продолжительность взаимодействий должностных лиц при предоставлении государственной услуги 10 мин;

2.14.3. Способы предоставления государственной услуги заявителю:

- непосредственно при посещении местной администрации, участвующей в предоставлении государственной услуги;

- в подразделении Многофункционального центра;

- в электронном виде (посредством Портала в соответствии с этапами предоставления государственной услуги, определенными распоряжением Правительства Санкт-Петербурга от 22.03.2011 № 8-рп).

2.14.4. Сроки промежуточного информирования заявителя о результатах предоставления государственной услуги действующим законодательством не установлены.

2.14.5. Способы информирования заявителя о результатах предоставления государственной услуги – по телефону, по электронной почте, в письменном виде

2.14.6. Количество документов, необходимых для предоставления заявителем в целях получения государственной услуги – от 3 до 5;

2.14.7. Количество документов (информации), которую местная администрация запрашивает без участия заявителя – от 0 до 2;

2.14.8. Количество услуг, являющихся необходимыми и обязательными для предоставления государственной услуги действующим законодательством – не установлено.

2.14.9. Порядок и формы контроля за предоставлением государственной услуги, со стороны граждан, их объединений и организаций – не предусмотрены.

2.14.10. Предусмотрена выдача результата предоставления государственной услуги в электронном виде.

2.15. Требования, учитывающие особенности предоставления государственных услуг по письменным обращениям (в том числе в электронной форме).

2.15.1. Информация по вопросам предоставления государственной услуги доводится до сведения заявителей, иных заинтересованных лиц по их письменным (в том числе в электронном виде) и устным обращениям.

Местной администрацией принимаются обращения в письменном виде свободной формы (в том числе в электронной форме). В письменном обращении указываются: наименование органа местного самоуправления Санкт-Петербурга либо фамилия, имя, отчество соответствующего должностного лица органа местного самоуправления Санкт-Петербурга, а также фамилия, имя, отчество заявителя, почтовый адрес, по которому должны быть направлены ответ, уведомление о переадресации обращения, суть обращения, подпись заявителя и дата.

В случае необходимости в подтверждение изложенных в письменном обращении фактов к письменному обращению прилагаются документы и материалы либо их копии.

Ответ на письменное обращение дается в простой, четкой, понятной форме с указанием фамилии и инициалов, номера телефона специалиста, оформившего ответ.

При ответах на телефонные звонки и устные обращения специалист подробно и в корректной форме информирует обратившееся лицо по вопросу предоставления государственной услуги.

Ответ на телефонный звонок начинается с информации о наименовании органа, в который позвонило обратившееся лицо, фамилии, имени, отчестве и должности специалиста, принявшего телефонный звонок.

Во время разговора специалист четко произносит слова, избегает параллельных разговоров с окружающими людьми и не прерывает разговор по причине поступления звонка на другой аппарат;

Специалист, осуществляющий устную консультацию, принимает все необходимые меры для ответа, в том числе и с привлечением других специалистов.

В случае если специалист, к которому обратилось лицо, не может ответить на данный вопрос в настоящий момент, он предлагает обратившемуся лицу назначить другое удобное для гражданина время для консультации.

В конце консультации специалист кратко подводит итог и перечисляет действия, которые следует предпринять обратившемуся лицу.

Ответ на письменное обращение дается в простой, четкой, понятной форме с указанием фамилии и инициалов, номера телефона специалиста, оформившего ответ.

2.15.2. По справочным номерам телефонов, указанным в пунктах 1.3.1.1 и 1.3.1.2 настоящего административного регламента, предоставляется следующая информация, связанная с предоставлением государственной услуги:

перечень органов местного самоуправления Санкт-Петербурга, участвующих в предоставлении государственной услуги;

график (режим) работы органов местного самоуправления Санкт-Петербурга, участвующих в предоставлении государственной услуги и осуществляющих прием и консультации заявителей по вопросам предоставления государственной услуги;

адреса органов местного самоуправления Санкт-Петербурга, участвующих в предоставлении государственной услуги;

контактная информация об органах местного самоуправления Санкт-Петербурга, участвующих в предоставлении государственной услуги;

категории граждан, имеющие право на получение государственной услуги;

перечень документов, необходимых для получения государственной услуги;

срок принятия решения о предоставлении государственной услуги;

о текущих административных действиях, предпринимаемых по обращению заявителя;

о принятом решении по конкретному письменному обращению;

порядок обжалования действий (бездействия) должностных лиц, а также принимаемых ими решений при предоставлении государственной услуги;

порядок записи на прием к должностному лицу.

2.15.3. Особенности предоставления государственной услуги в электронной форме:

заявитель может получить государственную услугу в электронной форме путем заполнения в электронном виде заявления на Информационном портале «Государственные услуги в Санкт-Петербурге» (www.gu.spb.ru) (далее – Портал).

Государственная услуга может быть получена в электронной форме в соответствии с Планом перехода на предоставление исполнительными органами государственной власти Санкт-Петербурга государственных услуг в электронном виде, утвержденным распоряжением Правительства Санкт-Петербурга от 22.03.2011 № 8-рп «О мероприятиях по переходу на предоставление исполнительными органами государственной власти Санкт-Петербурга государственных услуг в электронном виде».

В электронном виде государственную услугу можно получить с помощью Портала.

Этапы перехода на предоставление услуг в электронном виде:

1-й этап - размещение информации об услуге в Сводном реестре государственных услуг и на Едином портале государственных услуг;

2-й этап - размещение на Едином портале государственных услуг форм заявлений и иных документов, необходимых для получения соответствующих услуг, и обеспечение доступа к ним для копирования и заполнения в электронном виде;

3-й этап - обеспечение возможности для заявителей в целях получения услуги представлять документы в электронном виде с использованием Единого портала государственных услуг;

4-й этап - обеспечение возможности для заявителей осуществлять с использованием Единого портала государственных услуг мониторинг хода предоставления услуги;

5-й этап - обеспечение возможности получения результатов предоставления услуги в электронном виде на Едином портале государственных услуг, если это не запрещено федеральным законом.

Электронные заявления (заявки) отправляются через «Электронную приемную» Портала с использованием «логина» и «пароля» заявителя, а также могут быть подписаны заявителем электронной подписью или заверены универсальной электронной картой.

В случае, если после направления заявителем электронного заявления (заявки) необходимо посещение заявителем местной администрации, то для заявителя, отправившего электронную заявку, должностное лицо местной администрации формирует приглашение на прием, которое отображается в браузере заявителя. Приглашение содержит необходимую информацию с указанием: адреса органа местного самоуправления Санкт-Петербурга, в который необходимо обратиться заявителю, даты и времени приема, номера очереди, идентификационного номера приглашения, а также перечня документов, которые необходимо предоставить на приеме.

В случае, если обязательное посещение заявителем местной администрации не требуется, то посредством Портала осуществляется мониторинг хода предоставления государственной услуги, а также информирование заявителя о результате предоставления государственной услуги в соответствии с этапами предоставления государственной услуги в электронном виде.

3. Состав, последовательность и сроки выполнения административных процедур, требования к порядку их выполнения, в том числе особенности выполнения административных процедур в электронной форме

За предоставлением государственной услуги заявители могут обращаться с заявлением на бумажном носителе в местную администрацию по месту жительства заявителя либо Многофункциональный центр, в форме электронного документа – через Портал.

3.1. Описание последовательности административных процедур при предоставлении государственной услуги:

прием заявления и документов, необходимых для предоставления государственной услуги;

подготовка и направление межведомственных запросов о предоставлении документов, необходимых для предоставления государственной услуги, находящихся в распоряжении органов государственной власти и организаций, в том числе с использованием единой системы межведомственного электронного взаимодействия;

обмен служебной информацией между органами местного самоуправления Санкт-Петербурга;

проведение обследования условий жизни несовершеннолетнего гражданина, в отношении которого возникли разногласия между родителями по вопросам, касающимся его воспитания и образования проживания несовершеннолетнего и составление Акта обследования условий жизни несовершеннолетнего гражданина, в отношении которого

возникли разногласия между родителями по вопросам, касающимся его воспитания и образования;

подготовка ответа (письма) о разрешении разногласий либо о невозможности разрешения разногласий по вопросам, касающимся воспитания и образования детей.

регистрация и направление (вручение) заявителю ответа (письма) о разрешении разногласий либо о невозможности разрешения разногласий по вопросам, касающимся воспитания и образования детей.

3.2. Прием заявления и документов, необходимых для предоставления государственной услуги.

3.2.1. События (юридические факты), являющиеся основанием для начала административной процедуры: поступление (посредством личного обращения заявителя, обращения заявителя в электронной форме посредством Портала либо посредством организаций почтовой связи, от Многофункционального центра) в местную администрацию заявления о разрешении разногласий и прилагаемых документов, указанных в пункте 2.6 настоящего административного регламента (далее – комплект документов).

3.2.2. Ответственным за выполнение административной процедуры является: специалист местной администрации, ответственный за прием заявления и документов, необходимых для предоставления государственной услуги.

3.2.3. Содержание и продолжительность выполнения административной процедуры.

Специалист местной администрации, ответственный за прием заявления и документов, необходимых для предоставления государственной услуги, при обращении заявителей в местную администрацию:

определяет предмет обращения;

устанавливает личность заявителя и его полномочия;

консультирует заявителя о порядке оформления заявления и проверяет правильность его оформления. По просьбе заявителя, не способного по состоянию здоровья либо в силу иных причин собственноручно оформить заявление, заявление может быть оформлено специалистом местной администрации, ответственным за прием документов, о чем на заявлении делается соответствующая запись;

проверяет наличие документов и дает их оценку на предмет соответствия перечню документов, указанных в пункте 2.6 настоящего административного регламента;

в случае необходимости направления межведомственных запросов в исполнительные органы государственной власти (организации) Санкт-Петербурга о предоставлении необходимых сведений (документов), а также получение ответов на них (далее – межведомственный запрос) передает копию заявления с отметкой о необходимости подготовки межведомственных запросов специалисту местной администрации, ответственному за подготовку и направление межведомственных запросов, а также получение ответов на них, в том числе с использованием единой системы межведомственного электронного взаимодействия;

ксерокопирует документы (в случае необходимости), заверяет копии документов. Копии заверяются подписью лица, ответственного за прием документов, с указанием его должности, фамилии и инициалов, а также даты заверения копии;

фиксирует факт приема документов, указанных в пункте 2.6 настоящего административного регламента, в журнале регистрации;

передает комплект документов специалисту местной администрации, ответственному за подготовку решения о предоставлении мер социальной поддержки.

Специалист местной администрации, ответственный за прием заявления и документов, необходимых для предоставления государственной услуги, посредством Многофункционального центра:

получает копии документов и реестр документов из Многофункционального центра:

а) в электронном виде (в составе пакетов электронных дел получателей государственной услуги);

б) на бумажных носителях (в случае необходимости обязательного представления оригиналов документов);

проводит сверку реестра документов с представленными документами, определяет необходимость осуществления межведомственных запросов в исполнительные органы государственной власти Санкт-Петербурга, органы государственной власти (организации) субъектов Российской Федерации, других государств, о чем на заявлении делается соответствующая запись;

проверяет наличие документов и дает их оценку на предмет соответствия перечню документов, указанных в пункте 2.6 настоящего административного регламента, определяет необходимость осуществления межведомственных запросов, о чем на заявлении делается соответствующая запись;

в случае необходимости направления межведомственных запросов передает копию заявления с отметкой о необходимости подготовки межведомственных запросов специалисту местной администрации, ответственному за подготовку и направление межведомственных запросов, а также получение ответов на них;

фиксирует факт приема документов, указанных в пункте 2.6 настоящего административного регламента, в журнале регистрации;

передает комплект документов заявителя для принятия решения специалисту местной администрации, ответственному за подготовку решения о предоставлении мер социальной поддержки.

3.2.4. Критериями принятия решения в рамках административной процедуры является соответствие комплекта документов, требованиям, установленным нормативными правовыми актами, регулирующими отношения, возникающие в связи с предоставлением государственной услуги, согласно п. 2.5 настоящего административного регламента.

3.2.5. Результат административной процедуры:

передача специалистом местной администрации, ответственным за прием заявления и документов, необходимых для предоставления государственной услуги, заявления и комплекта документов специалисту местной администрации, ответственному за подготовку межведомственных запросов, и специалисту местной администрации, ответственному за разрешение разногласий между родителями по вопросам, касающимся воспитания и образования детей и подготовку ответа заявителю.

3.2.6. Способ фиксации результата выполнения административной процедуры: регистрация заявления и документов в журнале регистрации.

Продолжительность административной процедуры не должна превышать одного рабочего дня.

3.3. Подготовка и направление межведомственных запросов о предоставлении документов, необходимых для предоставления государственной услуги, находящихся в распоряжении иных органов государственной власти и организаций, в том числе с использованием единой системы межведомственного электронного взаимодействия.

3.3.1. События (юридические факты), являющиеся основанием для начала административной процедуры: установление необходимости направления межведомственного запроса при приеме документов заявителя, получение копии заявления с соответствующей записью специалистом местной администрации, ответственным за подготовку, направление межведомственных запросов и получение ответов на них, от специалиста местной администрации, ответственного за прием заявления и документов, необходимых для предоставления государственной услуги.

3.3.2. В рамках административной процедуры специалист местной администрации, ответственный за подготовку, направление межведомственных запросов и получение ответов на них, осуществляет следующие административные действия:

определяет состав документов (информации), подлежащих получению по межведомственным запросам, и органы (организации), в которые должны быть направлены межведомственные запросы;

подготавливает проекты межведомственных запросов, в том числе в форме электронного документа;

представляет проекты межведомственных запросов на подпись лицу, уполномоченному подписывать межведомственные запросы, в том числе с использованием электронной подписи;

направляет межведомственные запросы в: КЗАГС, Комитет по образованию;

получает ответы на межведомственные запросы;

анализирует документы (информацию), полученные в рамках межведомственного взаимодействия (ответы на межведомственные запросы), на соответствие направленному межведомственному запросу;

передает полученные документы (информацию), специалисту местной администрации, ответственному за подготовку ответа о разрешении разногласий между родителями по вопросам, касающимся воспитания и образования детей.

Межведомственный запрос должен содержать следующие сведения:

наименование органа (организации), направляющего межведомственный запрос;

наименование органа (организации), в адрес которого направляется межведомственный запрос;

наименование услуги, для предоставления которой необходимо представление документа и (или) информации, а также, если имеется, номер (идентификатор) такой услуги в реестре государственных услуг или реестре муниципальных услуг;

указание на положения нормативного правового акта, которыми установлено представление документа и (или) информации, необходимых для предоставления услуги, и указание на реквизиты данного нормативного правового акта;

сведения, необходимые для представления документа и (или) информации, установленные настоящим административным регламентом;

контактная информация для направления ответа на межведомственный запрос;

дата направления межведомственного запроса и срок ожидаемого ответа на межведомственный запрос;

фамилия, имя, отчество и должность лица, подготовившего и направившего межведомственный запрос, его подпись, в том числе электронная подпись, а также номер служебного телефона и (или) адрес электронной почты данного лица для связи.

Межведомственный запрос направляется:

посредством региональной системы межведомственного электронного взаимодействия Санкт-Петербурга (далее - РСМЭВ);

по электронной почте;

иными способами, не противоречащими законодательству.

Датой направления межведомственного запроса считается дата регистрации исходящего запроса системой управления РСМЭВ, либо дата отправки документа с межведомственным запросом по электронной почте. В случае направления межведомственного запроса иными способами, предусмотренными законодательством, днем направления межведомственного запроса считается дата почтового отправления.

3.3.3. Продолжительность административной процедуры составляет один рабочий день (при условии использования единой системы межведомственного электронного взаимодействия).

В случае направления местной администрацией межведомственных запросов в органы государственной власти (организации) субъектов Российской Федерации и иных государств, местные администрации муниципальных образований (в том числе иных субъектов

Российской Федерации) и получения ответов на них срок предоставления государственной услуги может быть увеличен в соответствии с действующим законодательством.

При отсутствии использования единой системы межведомственного электронного взаимодействия и подключаемых к ней региональных систем межведомственного электронного взаимодействия подготовка, направление межведомственных запросов и получение ответов на них осуществляется в соответствии со статьей 7.1 Федерального закона от 27.07.2010 № 210-ФЗ «Об организации предоставления государственных и муниципальных услуг», а также Порядком межведомственного информационного взаимодействия при предоставлении государственных и муниципальных услуг исполнительными органами государственной власти Санкт-Петербурга и органами местного самоуправления в Санкт-Петербурге, а также услуг государственных учреждений, подведомственных исполнительным органам государственной власти Санкт-Петербурга, и других организаций, в которых размещается государственное задание (заказ), утвержденным постановлением Правительства Санкт-Петербурга от 23.12.2011 № 1753 (далее - Порядок).

Срок подготовки и направления ответа на межведомственный запрос в соответствии с Порядком не может превышать пяти рабочих дней после поступления межведомственного запроса.

3.3.4. Административная процедура осуществляется специалистом местной администрации, ответственным за подготовку, направление межведомственных запросов и получение ответов на них.

3.3.5. Критерием принятия решения в рамках административной процедуры является отсутствие в представленном заявителем комплекте документов, документов, указанных в пункте 2.6 настоящего административного регламента.

3.3.6. Результатом административной процедуры является получение местной администрацией документов и информации, которые находятся в распоряжении иных исполнительных органов, федеральных органов исполнительной власти и органов государственных внебюджетных фондов, органов исполнительной власти субъектов Российской Федерации и органов местного самоуправления, подведомственных им организаций и иных организаций, и которые заявитель вправе представить, указанных в пункте 2.6 настоящего административного регламента.

3.3.7. Способом фиксации результата выполнения административной процедуры является регистрация запроса и ответа на запрос в информационной системе местной администрации.

3.4. Обмен служебной информацией между органами местного самоуправления Санкт-Петербурга;

3.4.1. События (юридические факты), являющиеся основанием для начала административной процедуры: поступление заявления и комплекта документов специалисту местной администрации, ответственному за разрешение разногласий между родителями по вопросам, касающимся воспитания и образования детей и подготовку ответа заявителю.

3.4.2. Ответственным за выполнение административной процедуры является: специалист местной администрации, ответственный за разрешение разногласий между родителями по вопросам, касающимся воспитания и образования детей и подготовку ответа заявителю.

3.4.3. Содержание и продолжительность выполнения административной процедуры.

Специалист местной администрации, ответственный за разрешение разногласий между родителями по вопросам, касающимся воспитания и образования детей и подготовку ответа заявителю:

устанавливает, имеется ли на территории муниципального образования муниципальный округ Пискаревка место жительства или место пребывания у ребенка (детей), в отношении которого(ых) возникли разногласия между родителями по вопросам,

касающимся его (их) воспитания и образования и осуществляет процедуру, указанную в пункте 3.4 настоящего административного регламента;

в случае если ребенок (дети) имеет место жительства или место пребывания на территории органа местного самоуправления Санкт-Петербурга в которое поступило заявление и документы, а фактически проживает(ют) на территории другого органа местного самоуправления Санкт-Петербурга:

специалист готовит запрос в орган местного самоуправления Санкт-Петербурга на территории которого ребенок (дети) фактически проживает(ют) для проведения процедуры, указанной в пункте 3.4 настоящего административного регламента;

подписывает запрос;

фиксирует факт отправки запроса и копий документов, указанных в пункте 2.6 настоящего административного регламента, в журнале регистрации.

3.4.4. Критериями принятия решения в рамках административной процедуры является: установление факта наличия на территории органа местного самоуправления у ребенка (детей) в отношении которого(ых) возникли разногласия между родителями по вопросам, касающимся его (их) воспитания и образования места жительства или места пребывания, а также место его (их) фактического проживания.

3.4.5. Результат административной процедуры:

направление запроса в орган местного самоуправления на территории которого ребенок (дети) фактически проживает(ют).

3.4.6. Способ фиксации результата выполнения административной процедуры: регистрация запроса в журнале регистрации.

Продолжительность административной процедуры не должна превышать 3 дня.

3.5. Проведение обследования условий жизни несовершеннолетнего гражданина, в отношении которого возникли разногласия между родителями по вопросам, касающимся его воспитания и образования проживания несовершеннолетнего и составление Акта обследования условий жизни несовершеннолетнего гражданина, в отношении которого возникли разногласия между родителями по вопросам, касающимся его воспитания и образования.

3.5.1. События (юридические факты), являющиеся основанием для начала административной процедуры:

поступление заявления и комплекта документов специалисту местной администрации, ответственному за разрешение разногласий между родителями по вопросам, касающимся воспитания и образования детей;

поступление внутриведомственного запроса.

3.5.2. Ответственным за выполнение административной процедуры является: специалист местной администрации, ответственный за разрешение разногласий между родителями по вопросам, касающимся воспитания и образования детей и подготовку ответа заявителю.

3.5.3. Содержание и продолжительность выполнения административной процедуры:

специалист местной администрации, ответственный за разрешение разногласий между родителями по вопросам, касающимся воспитания и образования детей и подготовку ответа заявителю:

3.5.3.1. выходит в адрес по месту жительства (нахождения) несовершеннолетнего(их) ребенка (детей) в отношении которого(ых) возникли разногласия по вопросам, касающимся воспитания и образования детей, в течение 14 дней со дня получения заявления и комплекта документов, для проведения обследования условий жизни ребенка;

3.5.3.2. проводит обследование и выявляет:

уровень обеспечения основных потребностей ребенка;

состояние здоровья: общая визуальная оценка уровня физического развития и его соответствие возрасту ребенка, наличие заболеваний, особых потребностей в медицинском

обслуживании, лекарственном обеспечении; наличие признаков физического и (или) психического насилия над ребенком;

внешний вид: соблюдение норм личной гигиены ребенка, наличие, качество и состояние одежды и обуви, ее соответствие сезону, а также возрасту и полу ребенка и так далее;

социальная адаптация: наличие навыков общения с окружающими, навыков самообслуживания в соответствии с возрастом и индивидуальными особенностями развития ребенка, адекватность поведения ребенка в различной обстановке и так далее;

воспитание и образование: форма освоения образовательных программ, посещение образовательных учреждений, в том числе учреждений дополнительного образования детей; успехи и проблемы в освоении образовательных программ в соответствии с возрастом и индивидуальными особенностями развития ребенка; режим дня ребенка (режим сна, питания, их соответствие возрасту и индивидуальным особенностям), организация свободного времени и отдыха ребенка; наличие развивающей и обучающей среды;

обеспечение безопасности: отсутствие доступа к опасным предметам в быту, медикаментам, электроприборам, газу и т.п., риск нанесения ребенку вреда как в домашних условиях, так и вне дома;

удовлетворение эмоциональных потребностей ребенка;

семейное окружение ребенка;

состав семьи, кто фактически осуществляет уход и надзор за ребенком; наличие и место жительства близких родственников ребенка, степень участия родителей и других совместно проживающих лиц, родственников в воспитании и содержании ребенка; степень привязанности и отношения ребенка с родителями и членами семьи;

отношения, сложившиеся между членами семьи, их характер; особенности общения с детьми, детей между собой; семейные ценности, традиции, семейная история, уклад жизни семьи, распределение ролей в семье, круг общения родителей; социальные связи ребенка и его семьи с соседями, знакомыми, контакты ребенка со сверстниками, педагогами, воспитателями;

жилищно-бытовые и имущественные условия;

жилищно-бытовые условия, в которых проживает ребенок: наличие и принадлежность жилого помещения, его общая и жилая площадь, количество комнат, благоустройство и санитарно-гигиеническое состояние; наличие у ребенка отдельного оборудованного места (комнаты, уголка) для сна, игр, занятий и так далее;

структура доходов несовершеннолетнего: алименты, пенсии, пособия, стипендии, иные выплаты; достаточность доходов семьи для обеспечения основных потребностей ребенка (продукты питания, одежда и обувь, медицинское обслуживание, игрушки и игры, печатная и аудиовизуальная продукция, школьно-письменные и канцелярские принадлежности и так далее);

наличие обстоятельств, нарушающие права и охраняемые законом интересы ребенка;

в ходе обследования используются такие формы получения сведений, как беседа с ребенком, его родителями и другими членами семьи, опрос лиц, располагающих данными о взаимоотношениях родителей с ребенком, их поведении в быту, наблюдение, изучение документов, учебных и творческих работ ребенка и другие.

При проведении обследования обеспечивается конфиденциальность персональных данных граждан.

3.5.3.3. По результатам обследования составляется Акт обследования условий жизни несовершеннолетнего гражданина, в отношении которого возникли разногласия между родителями по вопросам, касающимся его воспитания и образования (далее - акт обследования) по форме согласно приложению № 5 к настоящему административному регламенту, содержащий:

оценку выявленных в ходе обследования обстоятельств, указанных в подпункте 3.5.3.2 настоящего административного регламента;

мнение родителя по разрешению разногласий по воспитанию и образованию ребенка (детей) в отношении которого(ых) возникли разногласия, в том числе согласие либо отказ о заключении соглашения, оформленного в установленном законом порядке, о разрешении разногласий по воспитанию и образованию детей;

мнение ребенка старше 10 лет, в отношении которого возникли разногласия по вопросам, касающимся его воспитания и образования;

выводы уполномоченного специалиста о разрешении либо о невозможности разрешения разногласий по вопросам, касающимся воспитания и образования детей;

разъяснения законодательства Российской Федерации (статьи 65 Семейного кодекса Российской Федерации и право решения возникших разногласий в суде).

Акт обследования оформляется в течение 3 дней со дня проведения обследования, подписывается проводившим обследование уполномоченным специалистом и утверждается главой местной администрации в течение 2 дней после оформления Акта обследования. Акт обследования составляется в трех экземплярах, один из которых хранится в местной администрации, второй экземпляр прилагается к ответу заявителю, третий экземпляр направляется (вручается) другому родителю.

В случае проведения обследования условий жизни несовершеннолетнего гражданина, в отношении которого возникли разногласия между родителями по вопросам, касающимся его воспитания и образования по месту фактического проживания несовершеннолетнего, Акт обследования составляется в 4 экземплярах. Один из которых, хранится в местной администрации, проводившей обследование условий жизни несовершеннолетнего, три экземпляра Акта обследования в течение 2 дней направляются в орган местного самоуправления Санкт-Петербурга, направившего запрос. Акт обследования направляется по электронной почте или факсимильной связью (с досылком подлинных документов почтовой связью).

3.5.4. Критериями принятия решения в рамках административной процедуры является: получение заявления и комплекта документов, указанных в пункте 2.6 настоящего административного регламента либо запроса.

3.5.5. Результат административной процедуры: Акт обследования условий жизни несовершеннолетнего(их), содержащий: мнение родителя с которым возникли разногласия у другого родителя, согласие либо отказ о заключении соглашения, оформленного в установленном законом порядке, о разрешении разногласий по воспитанию и образованию детей, мнения ребенка старше 10 лет, в отношении которого возникли разногласия по воспитанию и образованию.

3.5.6. Способ фиксации результата выполнения административной процедуры: регистрация Акта обследования в журнале регистрации.

Продолжительность административной процедуры не должна превышать 21 день.

3.6. Подготовка ответа (письма) о разрешении разногласий либо о невозможности разрешения разногласий между родителями по вопросам, касающимся воспитания и образования детей.

3.6.1. События (юридические факты), являющиеся основанием для начала административной процедуры: Акт обследования условий жизни несовершеннолетнего(их), содержащий: мнение родителя с которым возникли разногласия у другого родителя, согласие либо отказ о заключении соглашения, оформленного в установленном законом порядке, о разрешении разногласий по воспитанию и образованию детей, мнения ребенка старше 10 лет, в отношении которого возникли разногласия по воспитанию и образованию.

3.6.2. Ответственными за выполнение административной процедуры являются:

специалист местной администрации, ответственный за разрешение разногласий между родителями по вопросам, касающимся воспитания и образования детей и подготовку ответа заявителю;

руководитель отдела опеки и попечительства;
глава местной администрации.

3.6.3. Содержание и продолжительность выполнения административной процедуры:
специалист местной администрации, ответственный за разрешение разногласий между родителями по вопросам, касающимся воспитания и образования детей и подготовку ответа заявителю:

готовит проект ответа (письма) о разрешении разногласий либо о невозможности разрешения разногласий;

направляет проект ответа (письма), согласованного с руководителем отдела опеки и попечительства (при наличии в органе местного самоуправления соответствующего структурного подразделения) на подписание главе местной администрации.

Глава местной администрации:

изучает проект ответа (письма);

в случае одобрения – подписывает проект ответа (письма);

в случае несогласия – излагает замечания и возвращает указанный проект на доработку и исправление лицу, ответственному за подготовку ответа.

3.6.4. Критериями принятия решения в рамках административной процедуры является: наличие акта обследования и выводов, содержащихся в акте обследования.

3.6.5. Результат административной процедуры:

передача ответа (письма) и 2-х экземпляров Акта обследования (как приложение к ответу (письму) специалистом местной администрации, ответственным за разрешение разногласий между родителями по вопросам, касающимся воспитания и образования детей и подготовку ответа заявителю, специалисту, ответственному за регистрацию и направление (вручение) ответа (письма) заявителю и 1-го экземпляра Акта обследования другому родителю.

3.6.6. Способ фиксации результата выполнения административной процедуры:

подписанный главой местной администрации ответ (письмо) о разрешении разногласий либо о невозможности разрешения разногласий по вопросам, касающимся воспитания и образования детей.

Продолжительность административной процедуры не должна превышать 3 дня.

3.7. Регистрация ответа (письма) о разрешении разногласий либо о невозможности разрешения разногласий по вопросам, касающимся воспитания и образования детей и направление (вручение) заявителю.

3.7.1. События (юридические факты), являющиеся основанием для начала административной процедуры: получение ответа (письма) и Акта обследования (как приложение к ответу (письму) специалистом местной администрации, ответственным за регистрацию и направление (вручение) ответа (письма) заявителю и 1-го экземпляра Акта обследования другому родителю.

3.7.2. Ответственным за выполнение административной процедуры является: специалист местной администрации, ответственный за направление (вручение) ответа (письма) и Акта обследования заявителю, а также Акта обследования другому родителю.

3.7.3. Содержание и продолжительность выполнения административной процедуры:
специалист местной администрации регистрирует ответ (письмо) заявителю, с приложением 1 экземпляра Акта обследования;

направляет соответствующий ответ (письмо) в адрес заявителя с приложением Акта обследования путем направления ответа (письма) посредством почтовой связи или в электронной форме;

вручает соответствующий ответ (письмо) Акта обследования лично заявителю;

направляет (вручает) другому родителю Акт обследования.

3.7.3. Критериями принятия решения в рамках административной процедуры является: подготовленный ответ (письмо) о разрешении разногласий либо невозможность разрешения разногласий по вопросам, касающимся воспитания и образования детей.

3.7.4. Результат административной процедуры:

направление (вручение) ответа (письма) о разрешении разногласий либо невозможность разрешения разногласий по вопросам, касающимся воспитания и образования детей.

3.7.6. Способ фиксации результата выполнения административной процедуры: регистрация ответа (письма) в журнале регистрации.

Продолжительность административной процедуры не должна превышать 2 дня.

4. Формы контроля за исполнением административного регламента

4.1. Текущий контроль за соблюдением последовательности действий, определенных административными процедурами по предоставлению государственной услуги, осуществляется главой местной администрации.

4.2. Глава местной администрации осуществляет контроль за:

- надлежащим исполнением настоящего административного регламента сотрудниками подразделения;

- обеспечением сохранности принятых от заявителя документов и соблюдением сотрудниками подразделения особенностей по сбору и обработке персональных данных заявителя.

4.3. Глава местной администрации и специалисты, непосредственно предоставляющие государственную услугу, несут персональную ответственность за соблюдение сроков и порядка приема документов, своевременности оформления и отправления межведомственных запросов, соответствие результатов рассмотрения документов требованиям законодательства, принятию мер по проверке представленных документов, соблюдение сроков и порядка предоставления государственной услуги, подготовки отказа в предоставлении государственной услуги, за соблюдение сроков и порядка выдачи документов. Персональная ответственность руководителя подразделения и специалистов закрепляется в должностных регламентах в соответствии с требованиями законодательства.

В частности, специалисты несут ответственность за:

- требование у заявителей документов или платы, не предусмотренных административным регламентом;

- отказ в приеме документов по основаниям, не предусмотренным административным регламентом;

- нарушение сроков регистрации запросов заявителя о предоставлении государственной услуги;

- нарушение срока предоставления государственной услуги;

- направление необоснованных межведомственных запросов;

- нарушение сроков подготовки межведомственных запросов и ответов на межведомственные запросы;

- необоснованное не предоставление информации на межведомственные запросы.

4.4. Оператор Портала (специалисты СПб ГУП «Санкт-Петербургский информационно-аналитический центр») осуществляют контроль за своевременностью доставки электронных заявлений на автоматизированное рабочее место специалиста структурного подразделения органа местного самоуправления.

Персональная ответственность специалистов СПб ГУП «Санкт-Петербургский информационно-аналитический центр» закрепляется в должностных инструкциях в соответствии с требованиями законодательства.

Специалисты СПб ГУП «Санкт-Петербургский информационно-аналитический центр» несут ответственность за:

технологическое обеспечение работы Портала;

проведение ежедневного мониторинга незакрытых структурными подразделениями органа местного самоуправления обращений заявителей на Портале и направление сообщений о незакрытых обращениях заявителей руководителям органа местного самоуправления по официальным адресам электронной почты.

4.5. В рамках предоставления государственной услуги осуществляются плановые и внеплановые проверки полноты и качества предоставления государственной услуги:

- глава местной администрации ежеквартально осуществляет выборочные проверки дел заявителей на предмет правильности принятия муниципальными служащими решений; а также внеплановые проверки в случае поступления жалоб (претензий) граждан в рамках досудебного обжалования.

- оператор Портала осуществляет ежедневные проверки прохождения электронных заявлений через Портал, выгрузку данных в местную администрацию.

4.6. Положения, характеризующие требования к порядку и формам контроля за предоставлением государственной услуги, в том числе со стороны граждан, их объединений и организаций:

контроль за предоставлением государственной услуги гражданами, их объединениями и организациями, включенными в состав коллегиальных и совещательных органов не предусмотрен.

5. Досудебный (внесудебный) порядок обжалования решений и действий бездействия) местной администрации при предоставлении государственной услуги, а также должностных лиц и муниципальных служащих местной администрации

5.1. Заявители имеют право на досудебное (внесудебное) обжалование решений и действий (бездействия), принятых (осуществляемых) местной администрацией, в ходе предоставления государственной услуги. Досудебный (внесудебный) порядок обжалования не исключает возможность обжалования решений и действий (бездействия), принятых (осуществляемых) в ходе предоставления государственной услуги, в судебном порядке. Досудебный (внесудебный) порядок обжалования не является для заявителя обязательным.

5.2. Предметом досудебного (внесудебного) обжалования являются:

5.2.1. нарушение срока регистрации запроса заявителя о предоставлении государственной услуги;

5.2.2. нарушение срока предоставления государственной услуги;

5.2.3. требование у заявителя документов, не предусмотренных нормативными правовыми актами Российской Федерации, нормативными правовыми актами субъектов Российской Федерации, муниципальными правовыми актами для предоставления государственной услуги;

5.2.4. отказ в приеме документов, предоставление которых предусмотрено нормативными правовыми актами Российской Федерации, нормативными правовыми актами субъектов Российской Федерации, муниципальными правовыми актами для предоставления государственной услуги у заявителя;

5.2.5. отказ в предоставлении государственной услуги, если основания отказа не предусмотрены федеральными законами и принятыми в соответствии с ними иными нормативными правовыми актами Российской Федерации, нормативными правовыми актами Санкт-Петербурга;

5.2.6. затребование с заявителя при предоставлении государственной услуги платы, не предусмотренной нормативными правовыми актами Российской Федерации, нормативными правовыми актами Санкт-Петербурга;

5.2.7. отказ местной администрации, муниципального служащего местной

администрации в исправлении допущенных опечаток и ошибок в выданных в результате предоставления государственной услуги документах, либо нарушение установленного срока таких исправлений.

5.3. Общие требования к порядку подачи и рассмотрения жалобы.

5.3.1. жалоба подается в письменной форме на бумажном носителе, в электронной форме в местную администрацию. Жалобы на решения, принятые главой местной администрации, подаются в Правительство Санкт-Петербурга.

5.3.2. жалоба может быть направлена по почте, через многофункциональный центр, с использованием информационно-телекоммуникационной сети «Интернет», официального сайта органа местного самоуправления Санкт-Петербурга, единого портала государственных и муниципальных услуг либо регионального портала государственных и муниципальных услуг, а также может быть принята при личном приеме заявителя.

5.3.3. заявитель имеет право на получение информации и документов, необходимых для обоснования и рассмотрения жалобы (претензии). Местная администрация, ее должностные лица, муниципальные служащие местной администрации обязаны предоставить заявителю возможность ознакомления с документами и материалами, непосредственно затрагивающими его права и свободы, если не имеется установленных федеральным законодательством ограничений на информацию, содержащуюся в этих документах, материалах. При этом документы, ранее поданные заявителями в местную администрацию, выдаются по их просьбе в виде выписок или копий.

5.3.4. Жалоба должна содержать:

наименование органа местного самоуправления Санкт-Петербурга, должностного лица органа местного самоуправления Санкт-Петербурга либо муниципального служащего органа местного самоуправления Санкт-Петербурга, решения и действия (бездействие) которых обжалуются;

фамилию, имя, отчество (последнее - при наличии), сведения о месте жительства заявителя - физического лица либо наименование, сведения о месте нахождения заявителя - юридического лица, а также номер (номера) контактного телефона, адрес (адреса) электронной почты (при наличии) и почтовый адрес, по которым должен быть направлен ответ заявителю;

сведения об обжалуемых решениях и действиях (бездействии) органа местного самоуправления Санкт-Петербурга, должностного лица органа местного самоуправления Санкт-Петербурга либо муниципального служащего органа местного самоуправления Санкт-Петербурга;

доводы, на основании которых заявитель не согласен с решением и действием (бездействием) органа местного самоуправления Санкт-Петербурга, должностного лица органа местного самоуправления Санкт-Петербурга, либо муниципального служащего органа местного самоуправления Санкт-Петербурга. Заявителем могут быть представлены документы (при наличии), подтверждающие доводы заявителя, либо их копии.

5.3.5. Жалоба, поступившая в местную администрацию, подлежит рассмотрению в следующие сроки:

в течение пятнадцати рабочих дней со дня регистрации жалобы;

в течение пяти рабочих дней со дня регистрации жалобы в случае обжалования отказа местной администрацией, должностного лица или муниципального служащего местной администрации в приеме документов у заявителя либо в исправлении допущенных опечаток и ошибок или в случае обжалования нарушения установленного срока таких исправлений;

в иные сроки в случаях, установленных Правительством Российской Федерации.

5.3.6. По результатам рассмотрения жалобы местная администрация принимает одно из следующих решений:

удовлетворяет жалобу, в том числе в форме отмены принятого решения, исправления допущенных местной администрацией опечаток и ошибок в выданных в результате предоставления государственной услуги документах, возврата заявителю денежных средств,

взимание которых не предусмотрено нормативными правовыми актами Российской Федерации, нормативными правовыми актами субъектов Российской Федерации, а также в иных формах;

отказывает в удовлетворении жалобы.

5.3.7. Не позднее дня, следующего за днем принятия решения, заявителю в письменной форме и по желанию заявителя в электронной форме направляется мотивированный ответ о результатах рассмотрения жалобы.

5.3.8. При рассмотрении обращения государственным органом, органом местного самоуправления или должностным лицом гражданин имеет право:

знакомиться с документами и материалами, касающимися рассмотрения жалобы, если это не затрагивает права, свободы и законные интересы других лиц и если в указанных документах и материалах не содержатся сведения, составляющие государственную или иную охраняемую федеральным законом тайну;

получать письменный ответ по существу поставленных в жалобе вопросов, уведомление о переадресации письменного обращения в государственный орган, орган местного самоуправления или должностному лицу, в компетенцию которых входит решение поставленных в обращении вопросов;

обращаться с жалобой на принятое по обращению решение или на действие (бездействие) в связи с рассмотрением обращения в административном и (или) судебном порядке в соответствии с законодательством Российской Федерации;

представлять дополнительные документы и материалы либо обращаться с просьбой об их истребовании, в том числе в электронной форме;

обращаться с заявлением о прекращении рассмотрения жалобы.

5.3.9. В случае установления в ходе или по результатам рассмотрения жалобы признаков состава административного правонарушения или преступления, должностное лицо, наделенное полномочиями по рассмотрению жалоб, незамедлительно направляет имеющиеся материалы в органы прокуратуры.

5.3.10. Исполнительные органы государственной власти Санкт-Петербурга и должностные лица, которым может быть адресована жалоба (претензия) заявителя в досудебном (внесудебном) порядке:

В случае, если предметом жалобы (претензии) заявителя являются действия сотрудника подразделения Многофункционального центра, жалоба (претензия) направляется в адрес Администрации Губернатора Санкт-Петербурга:

191060, Смольный, Администрация Губернатора Санкт-Петербурга;

Е-mail: ukog@gov.spb.ru;

Телефон: 576-70-42.

В случае, если предметом жалобы (претензии) заявителя являются действия оператора Портала, жалоба (претензия) направляется в адрес Комитета по информатизации и связи:

191060, Смольный, Комитет по информатизации и связи;

Е-mail: kis@gov.spb.ru;

Телефон: 576-71-23.

В случае, если предметом жалобы (претензии) заявителя являются действия муниципальных служащих органа местного самоуправления Санкт-Петербурга, предоставляющего государственную услугу, жалоба (претензия) может быть направлена в адрес Комитета по социальной политике Санкт-Петербурга:

190000, Санкт-Петербург, пер. Антоненко, д. 6,

тел. (812) 576-24-61, факс (812) 576-24-60,

адрес электронной почты: ksp@gov.spb.ru.

Вице-губернатор Санкт-Петербурга, курирующий соответствующую отрасль:

191060, Смольный, Санкт-Петербург,

тел. (812) 576-44-80, факс (812) 576-7955.

6. Приложения.

Приложение № 1: блок-схема предоставления государственной услуги по разрешению органом опеки и попечительства разногласий между родителями по вопросам, касающимся воспитания и образования детей.

Приложение № 2: информация о месте нахождения и графике работы, справочные телефоны, адрес официального сайта местной администрации, предоставляющей государственную услугу;

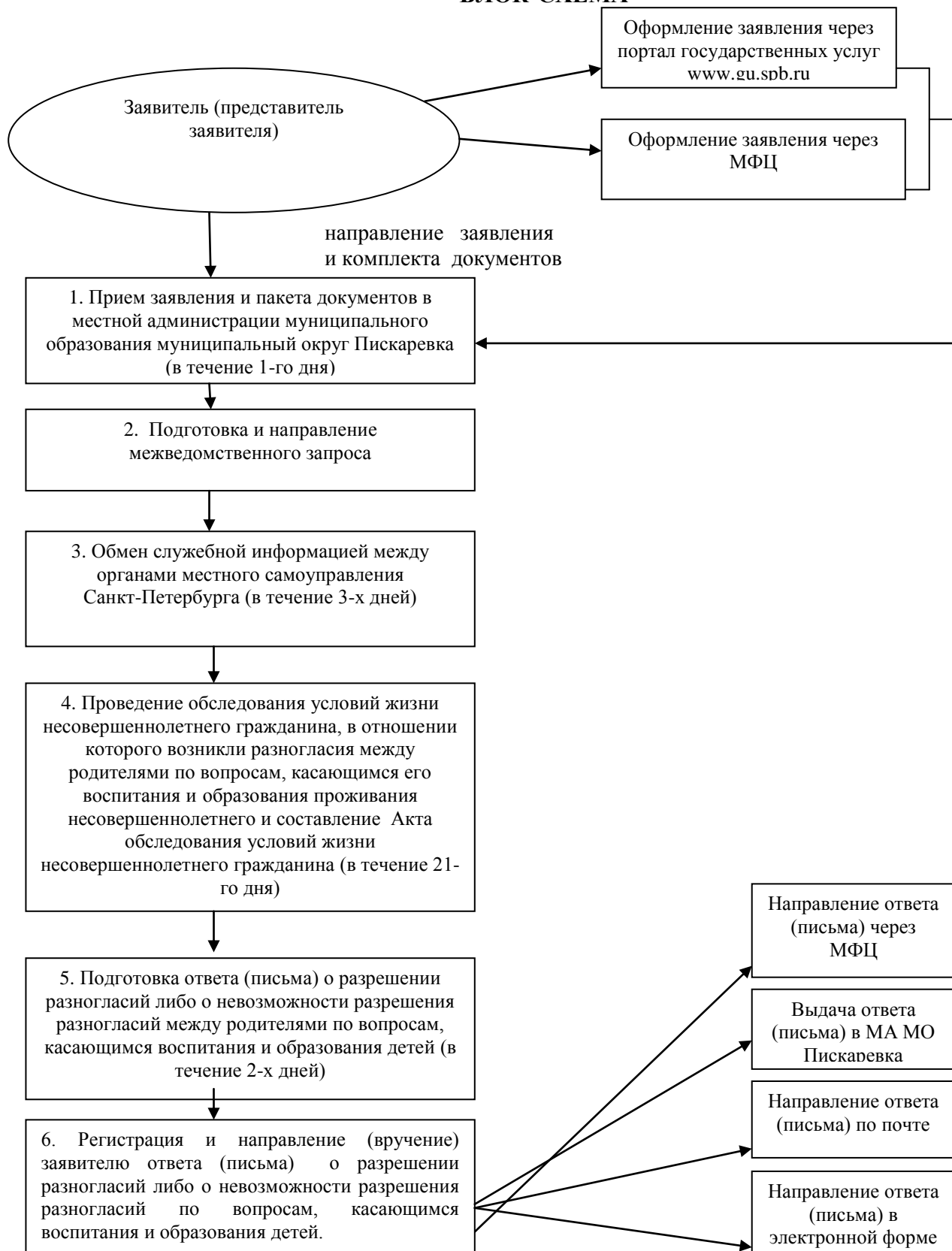
Приложение № 3: почтовые адреса, справочные телефоны и адреса электронной почты структурных подразделений СПб ГКУ «Многофункциональный центр предоставления государственных услуг»;

Приложение № 4: образец заявления на предоставление государственной услуги;

Приложение № 5: образец Акта обследования условий жизни несовершеннолетнего гражданина, в отношении которого возникли разногласия между родителями по вопросам, касающимся его воспитания и образования.

Приложение № 1

к административному регламенту по предоставлению местной администрацией муниципального образования муниципальный округ Пискаревка, осуществляющей отдельное государственное полномочие Санкт-Петербурга по организации и осуществлению деятельности по опеке и попечительству, назначению и выплате денежных средств на содержание детей, находящихся под опекой или попечительством, и денежных средств на содержание детей, переданных на воспитание в приемные семьи, в Санкт-Петербурге, государственной услуги по разрешению органом опеки и попечительства разногласий между родителями по вопросам касающимся воспитания и образования детей

БЛОК-СХЕМА

Приложение № 2

к административному регламенту по предоставлению местной администрацией муниципального образования муниципальный округ Пискаревка, осуществляющей отдельное государственное полномочие Санкт-Петербурга по организации и осуществлению деятельности по опеке и попечительству, назначению и выплате денежных средств на содержание детей, находящихся под опекой или попечительством, и денежных средств на содержание детей, переданных на воспитание в приемные семьи, в Санкт-Петербурге, государственной услуги по разрешению органом опеки и попечительства разногласий между родителями по вопросам касающимся воспитания и образования детей

Информация о месте нахождения и графике работы, справочные телефоны, адрес официального сайта местной администрации, предоставляющей государственную услугу

№ п/п	Полное наименование органа местного самоуправления	Адрес (с указанием почтового индекса)	Контактные телефоны, факс (с указанием кода города)	Адрес электронной почты	Адрес сайта	Контактный телефон/факс/e-mail глав местных администраций муниципальных образований	Регламент приема граждан главами местных администраций и муниципальных образований	телефоны/ факс/ e-mail ответственных специалистов	Регламент приема граждан ответственными специалистами
1.	Местная администрация муниципального образования муниципальный округ Пискаревка	Санкт-Петербург, Пискаревский пр., д.52, 195067	(812) 298-33-90 (812)298-38-55	mopiskarevka@yandex..ru	www.mo-piskarevka.spb.ru	(812) 298-33-90	ежедневно	(812) 298-38-55 opeka_piskarevka@mail.ru	Понедельник 10.00-12.00 Четверг 15.00-17.00

Приложение № 3

к административному регламенту

по предоставлению местной администрацией муниципального образования муниципальный округ Пискаревка, осуществляющей отдельное государственное полномочие Санкт-Петербурга по организации и осуществлению деятельности по опеке и попечительству, назначению и выплате денежных средств на содержание детей, находящихся под опекой или попечительством, и денежных средств на содержание детей, переданных на воспитание в приемные семьи, в Санкт-Петербурге, государственной услуги по разрешению органом опеки и попечительства разногласий между родителями по вопросам касающимся воспитания и образования детей

Почтовые адреса, справочные телефоны и адреса электронной почты структурных подразделений СПб ГКУ «Многофункциональный центр предоставления государственных услуг»

№	Наименование структурного подразделения	Почтовый адрес	Справочный телефон	Адрес электронной почты	График работы
1	Многофункциональный центр Адмиралтейского района	Санкт-Петербург, ул. Садовая, д.55-57, литер А	573-90-00 или 573-99-80	knz@mfcspb.ru	Ежедневно с 09.00 до 21.00 без перерыва на обед. Прием и выдача документов осуществляется с 09.30 до 21.00
2	Многофункциональный центр Василеостровского района	Санкт-Петербург, 15-я линия В.О., д. 32	573-90-00 или 573-94-85		
3	Сектор №1 МФЦ Василеостровского района	Санкт-Петербург, ул. Нахимова д.3, кор.2, литер А	573-90-00 или 576-20-86		
4	Многофункциональный центр Выборгского района	Санкт-Петербург, ул. Новороссийская д.18	573-90-00 или 573-99-85		
5	Сектор №1 Многофункционального центра Выборгского района	Санкт-Петербург, Придорожная Аллея, д.17, литер А	573-90-00 или 573-94-80		
6	Многофункциональный центр Калининского района	Санкт-Петербург, Гражданский пр., д.104, литер А	573-90-00 или 576-08-01		
7	Сектор №1 Многофункционального центра Калининского района	Санкт-Петербург, Кондратьевский пр., д.22, литер А	573-90-00 или 573-96-95		
8	Многофункциональный центр Кировского района	Санкт-Петербург, пр. Стачек, д. 18	573-90-00 или 573-94-95		
9	Сектор № 1 Многофункционального центра Кировского района	Санкт-Петербург, Пр. Народного Ополчения, д. 101, лит. А, помещение 5Н	573-90-00 или 573-90-28		
10	Многофункциональный центр Колпинского района	Санкт-Петербург, г. Колпино, пр. Ленина, д.22	573-90-00 или 573-96-65		
11	Сектор Многофункционального центра Колпинского района	п. Металлострой, ул. Садовая, д. 21, корпус 3	573-90-00 или 573-90-07		

12	Многофункциональный центр Красногвардейского района	Санкт-Петербург, Новочеркасский пр., д.60, литер А	573-90-00 или 573-90-30		
13	Многофункциональный центр Красносельского района	Санкт-Петербург, ул. Пограничника Гарькавого, д.36, кор.6	573-90-00 или 573-99-90		
14	Многофункциональный центр Кронштадтского района	Санкт-Петербург, г. Кронштадт, пр. Ленина д.39а, литер А	573-90-00 или 610-18-56		
15	Многофункциональный центр Московского района	Санкт-Петербург, ул. Благодатная, д. 41 литер А	573-90-00 или 573-99-30		
16	Сектор № 1 Многофункционального центра Московского района	Санкт-Петербург, Новоизмайловский, пр. 34, к. 2	573-90-00 или 573-90-10		
17	Многофункциональный центр Курортного района	Санкт-Петербург, Сестрорецк, ул. Токарева, д. 7, литер А	573-90-00 или 573-96-70		
18	Многофункциональный центр Невского района	Санкт-Петербург, пр. Большевиков, д.8, кор.1, литер А	573-90-00 или 573-96-75		
19	Сектор Многофункционального центра Невского района	Санкт-Петербург, ул. Седова, д.69, кор.1, литер А	573-90-00 или 573-96-80		
20	Многофункциональный центр Петроградского района	Санкт-Петербург, пр. Каменноостровский, д. 55, литер Г	573-90-00 или 573-96-90		
21	Сектор №1 Многофункционального центра Петроградского района	Санкт-Петербург, ул. Красного Курсанта, д.28	573-90-00 или 573-90-22		
22	Многофункциональный центр Петродворцового района	Санкт-Петербург, г. Петергоф, ул. Братьев Горкушенко, д. 6, литер А	573-90-00 или 573-99-41		
23	Сектор №1 Многофункционального центра Петродворцового района	Санкт-Петербург, г. Ломоносов, ул. Победы д. 6 А	573-90-00 или 573-97-86		
24	Многофункциональный центр Приморского района	Санкт-Петербург, Котельникова Аллея д.2, кор. 2, литер А	573-90-00 или 573-90-60		
25	Сектор №1 Многофункционального центра Приморского района	Санкт-Петербург, пр. Новоколомяжский, д.16/8, литер А	573-90-00 или 573-96-60		
26	Сектор №2 Многофункционального центра Приморского района	Санкт-Петербург, Богатырский пр., д. 52/1, литер А	573-90-00 или 573-94-90		

27	Сектор №3 Многофункционального центра Приморского района	Санкт-Петербург, Шуваловский пр., д. 41, кор. 1, литер А	573-90-00 или 573-91-04		
28	Многофункциональный центр Пушкинского района	Санкт-Петербург, г. Пушкин, ул. Малая, д.17/13, литер А	573-90-00 или 573-99-46		
29	Сектор № 1 Многофункционального центра Пушкинского района	Санкт-Петербург, пос. Шушары, ул. Пушкинская, д. 38	573-90-00 или 573-91-03		
30	Сектор № 2 Многофункционального центра Пушкинского района	Санкт-Петербург, г. Павловск, Песчаный переулок, д.11/16	573-90-00 или 573-90-04		
31	Многофункциональный центр Фрунзенского района	Санкт-Петербург, пр. Дунайский, д.49/126, литер А	573-90-00 или 573-96-85		
32	Многофункциональный центр Центрального района	Санкт-Петербург, Невский пр., д.174, литер А	573-90-00 или 573-90-57		
33	Межрайонный многофункциональный центр	Санкт-Петербург, ул. Красного Текстильщика, д. 10- 12, литер О	573-90-00 или 576-07-95		

Приложение № 4

к административному регламенту
по предоставлению местной администрацией муниципального образования муниципальный округ Пискаревка, осуществляющей отдельное государственное полномочие Санкт-Петербурга по организации и осуществлению деятельности по опеке и попечительству, назначению и выплате денежных средств на содержание детей, находящихся под опекой или попечительством, и денежных средств на содержание детей, переданных на воспитание в приемные семьи, в Санкт-Петербурге, государственной услуги по разрешению органом опеки и попечительства разногласий между родителями по вопросам касающимся воспитания и образования детей

Главе местной администрации внутригородского
муниципального образования Санкт-Петербурга
муниципальный округ Пискаревка

_____ (Ф.И.О. главы)

от _____,

_____ (Ф.И.О. заявителя)

_____ года рождения,

проживающего по адресу: _____

Документ, удостоверяющий личность: _____

Телефон: _____

Адрес электронной почты _____

Заявление

Прошу разрешить разногласия между мной и _____,

_____ (Ф.И.О. второго родителя, полностью)

проживающим (ей) по адресу: _____, телефон _____,

возникшие по вопросам, касающимся воспитания и образования ребенка (детей) _____,

_____ (Ф.И.О., дата рождения ребенка (детей), полностью)

зарегистрированного(ых) по адресу: _____, телефон _____.

проживающего(их) по адресу: _____, телефон _____.

Разногласия, возникшие по вопросам, касающимся воспитания и образования ребенка (детей) заключаются в следующем: _____.

_____ (причины разногласий)

Об ответственности за достоверность и полноту представленных в соответствии с действующим законодательством сведений и обязательстве извещать отдел обо всех их изменениях в течение 5 дней с момента их наступления предупрежден (-ена)

Я, _____,

_____ (фамилия, имя, отчество (при наличии))

даю согласие на обработку и использование моих персональных данных, содержащихся в настоящем заявлении и в представленных мною документах.

Дата « ____ » _____ 20 ____ г.

Подпись _____

О принятом решении прошу проинформировать письменно /устно/ (нужное подчеркнуть)

В ООиП ОМС _____

По электронной почте _____

почте _____

Приложение № 5

к административному регламенту

по предоставлению местной администрацией муниципального образования муниципальный округ Пискаревка, осуществляющей отдельное государственное полномочие Санкт-Петербурга по организации и осуществлению деятельности по опеке и попечительству, назначению и выплате денежных средств на содержание детей, находящихся под опекой или попечительством, и денежных средств на содержание детей, переданных на воспитание в приемные семьи, в Санкт-Петербурге, государственной услуги по разрешению органом опеки и попечительства разногласий между родителями по вопросам касающимся воспитания и образования детей

Бланк органа опеки и попечительства Дата составления акта	Утверждаю
	(руководитель органа опеки и попечительства)
	(Ф.И.О.)
	(подпись)
	(дата утверждения Акта)

Акт обследования условий жизни несовершеннолетнего гражданина, в отношении которого возникли разногласия между родителями по вопросам, касающимся его воспитания и образования

Дата обследования “ _____ ” _____ 20__ г.

Фамилия, имя, отчество, должность специалиста, проводившего обследование

Проводилось обследование условий жизни несовершеннолетнего гражданина (далее – ребенок)

(фамилия, имя, отчество, дата рождения)

свидетельство о рождении: серия _____ № _____

(когда и кем выдано)

паспорт _____

(когда и кем выдан)

место жительства _____

(адрес места жительства, подтвержденный регистрацией)

место проживания _____

(адрес места фактического проживания и проведения обследования)

1. Сведения о родителях ребенка.

1.1. Мать _____,
(фамилия, имя, отчество (при наличии))

дата и место рождения _____,

место жительства _____,
(адрес места жительства, подтвержденный регистрацией)

место проживания _____

(адрес места фактического проживания и проведения обследования)

Сведения о трудовой деятельности (работает/не работает, указать должность и место работы, контактные телефоны; режим и характер работы; среднемесячный доход; иные сведения)

Участие матери в воспитании и содержании ребенка (проживает/не проживает совместно с ребенком; проявление привязанности, сколько времени проводит с ребенком, какую помощь оказывает, пользуется ли расположением ребенка, имеет ли влияние на ребенка, способность обеспечить основные потребности ребенка (в пище, жилье, гигиене, уходе, одежде, предоставлении медицинской помощи) и т.д.)

1.2. Отец

(фамилия, имя, отчество (при наличии))

дата и место рождения

место жительства

(адрес места жительства, подтвержденный регистрацией)

место проживания

(адрес места фактического проживания и проведения обследования)

Сведения о трудовой деятельности (работает/не работает, указать должность и место работы, контактные телефоны; режим и характер работы; среднемесячный доход; иные сведения)

Участие отца в воспитании и содержании ребенка (проживает/не проживает совместно с ребенком; проявление привязанности, сколько времени проводит с ребенком, какую помощь оказывает, пользуется ли расположением ребенка, имеет ли влияние на ребенка, способность обеспечить основные потребности ребенка (в пище, жилье, гигиене, уходе, одежде, предоставлении медицинской помощи) и т.д.)

1.3. Родители в зарегистрированном браке состоят/не состоят; проживают совместно/раздельно.

2. Сведения о ребенке.

2.1. Состояние здоровья (общая визуальная оценка уровня физического развития и его соответствие возрасту ребенка, наличие заболеваний, особых потребностей в медицинском обслуживании, лекарственном обеспечении; наличие признаков физического и (или) психического насилия над ребенком)

2.2. Внешний вид (соблюдение норм личной гигиены ребенка, наличие, качество и состояние одежды и обуви, ее соответствие сезону, а также возрасту и полу ребенка и т.д.)

2.3. Социальная адаптация (наличие навыков общения с окружающими, навыков самообслуживания в соответствии с возрастом и индивидуальными особенностями развития ребенка, адекватность поведения ребенка в различной обстановке и т.д.)

2.4. Воспитание и образование (форма освоения образовательных программ, посещение образовательных учреждений, в том числе учреждений дополнительного образования детей; успехи и проблемы в освоении образовательных программ в соответствии с возрастом и индивидуальными особенностями развития ребенка; режим дня ребенка (режим сна, питания, их соответствие возрасту и индивидуальным особенностям), организация свободного времени и отдыха ребенка; наличие развивающей и обучающей среды) _____

2.5. Обеспечение безопасности (отсутствие доступа к опасным предметам в быту, медикаментам, электроприборам, газу и т.п., риск нанесения ребенку вреда как в домашних условиях, так и вне дома) _____

2.6. Удовлетворение эмоциональных потребностей ребенка _____

3. Семейное окружение.

3.1. Состав семьи (лица, проживающие совместно с ребенком)

Ф.И.О., год рождения	Степень родства с ребенком	Проживает постоянно/временно/не проживает	Участвует/не участвует в воспитании и содержании ребенка

3.2. Сведения об иных родственниках ребенка _____

(фамилия, имя, отчество (при наличии) степень родства, место жительства)

3.3. Отношения, сложившиеся между членами семьи, их характер (особенности общения с детьми, детей между собой; семейные ценности, традиции, семейная история, уклад жизни семьи, распределение ролей в семье, круг общения родителей; социальные связи ребенка и его семьи с соседями, знакомыми, контакты ребенка со сверстниками, педагогами, воспитателями) _____

3.4. Социальные связи ребенка и его семьи (с соседями, знакомыми, контакты ребенка со сверстниками, педагогами, воспитателями и т.д.) _____

3.5. Кто фактически осуществляет уход и надзор за ребенком (родители, другие члены семьи, соседи, другие лица) _____

4. Жилищно-бытовые и имущественные условия.

4.1. Жилая площадь, на которой проживает _____ (фамилия, инициалы ребенка)

составляет _____ кв. м, состоит из _____ комнат, размер каждой комнаты: _____ кв. м, _____ кв. м, _____ кв. м на _____ этаже в _____ этажном доме.

4.2. Собственником (нанимателем) жилой площади является _____

(фамилия, имя, отчество (при наличии), степень родства по отношению к ребенку)

4.3. Качество дома (кирпичный, панельный, деревянный и т.п.; в нормальном состоянии, ветхий, аварийный; комнаты сухие, светлые, проходные и прочее) _____

4.4. Благоустройство дома и жилой площади (водопровод, канализация, какое отопление, газ, ванна, лифт, телефон и т.д.) _____

4.5. Санитарно-гигиеническое состояние жилой площади (хорошее, удовлетворительное, неудовлетворительное) _____

4.6. Жилищно-бытовые условия ребенка (наличие отдельной комнаты, уголка, места для сна, игр, занятий, игрушек, книг и т.д.) _____

4.7. Структура доходов несовершеннолетнего (алименты, пенсии, пособия, стипендии, иные выплаты); _____

4.8. Достаточность доходов семьи для обеспечения основных потребностей ребенка (продукты питания, одежда и обувь, медицинское обслуживание, игрушки и игры, печатная и аудиовизуальная продукция, школьно-письменные и канцелярские принадлежности и пр.) _____

5. Результаты беседы с ребенком о его отношении и привязанности к каждому из родителей и другим членам семьи _____

6. Результаты опроса лиц, располагающих данными о взаимоотношениях родителей с ребенком, их поведении в быту и т.д. _____

7. Условия, представляющие препятствия его нормальному воспитанию, развитию, образованию: (имеются/отсутствуют)

7.1. _____ ;

7.2. _____ ;

7.3. _____ и т.д.

8. Дополнительные данные обследования _____

9. Мнение родителя по разрешению разногласий по воспитанию и образованию ребенка (детей) в отношении которого(ых) возникли разногласия, в том числе согласие либо отказ о заключении соглашения, оформленное в установленном законом порядке, о разрешении разногласий по воспитанию и образованию детей _____

10. Мнение ребенка старше 10 лет, в отношении которого возникли разногласия по вопросам, касающимся его воспитания и (или) образования _____

11. Выводы уполномоченного специалиста о разрешении либо о невозможности разрешения разногласий по вопросам, касающимся воспитания и образования детей. _____

12. Требования законодательства Российской Федерации (статьи 65 Семейного кодекса Российской Федерации и право решения возникших разногласий в суде) – разъяснены

Подпись специалиста, проводившего обследование _____

(Ф.И.О., должность, дата)

Подпись родителя, выразившего свое мнение _____.

(Ф.И.О., дата)

Подпись ребенка _____.

(Ф.И.О., дата)